

ご使用前によく読み正しくお使いください。

また必要な時に読めるように大切に保管してください。

販売名：STRONTEC 屋外用蚊よけ

有効成分：メトフルトリン 0.403 w/v%

その他の成分：2号灯油(JIS)

効能又は効果：屋外の蚊成虫の忌避

内容量：60mL

第三石油類・危険等級Ⅲ・火気厳禁

用法及び用量：薬液ボトルを専用の超音波振動式噴霧器に取り付け、半径3.6m(40m²)当たり1つを屋外の平たんな場所に設置して使用して下さい。

[製造販売元]

SES 住化エンバイロメンタルサイエンス株式会社

兵庫県西宮市津門飯田町2番123号

[発売元]

住友化学株式会社 生活環境事業部

東京都中央区新川 2-27-1

[お客様窓口]

STRONTEC 屋外用蚊よけ専用 お客様ご相談窓口

TEL 03-6705-6968

年末年始/祝日を除く月～金 10:00～17:00

1. 屋外の広範囲(40m²)を蚊よけ

これ1台で複数の方が活動する屋外の空間(本品を中心に半径3.6m)において蚊成虫を忌避することを目的とした製品です。

煙がなく、屋外での食事、ガーデニングなど、様々な用途にマッチします。

※噴霧が風の影響を受ける場合、十分な効果が得られないことがあります。

2. 持ち運びかんたん

ポータブル(電池式・ハンドル付き)で、薬液ボトル交換式

(1本で約30時間)です。

3. 使い方がかんたん

スイッチを ON にするだけで自動噴霧。肌に薬剤を付ける必要がなく、火や熱も使いません。

4. お子様がいる方にも安心

本体上部での人の動きを感知すると、噴霧が自動的に止まる安心設計です。

※感知の範囲は人の動き方、温度などによって変動します。

使用上の注意

してはいけないこと

1. 屋外用ですので、室内や車内、テントの中等では使用しないでください。
2. 不特定多数の方が密集している場所では使用を避けてください。
3. 噴霧口に顔や手を近づけないでください。噴霧液を直接浴びないようにするとともに、吸い込まないように注意してください。
4. 薬液ボトルから内容物を取り出したりしないでください。
5. 事故や故障の原因となるので、噴霧器具の分解・修理・改造はしないでください。
6. 薬液を水槽、池、河川、下水等に流さないでください。

相談すること

1. 万一、身体に異常を感じたときは使用を中止し、また、小児などが誤って飲込んだ場合は、本剤がピレスロイド系の殺虫剤であることを医師に告げて診療を受けてください。

その他の注意

1. 本品を用法及び用量に基づいて適正に使用しないと十分な効果が得られないおそれがあるので、定められた使用方法を守ってください。
2. アレルギー症状やかぶれを起こしやすい体質の方は、使用に注意してください。
3. 噴霧が風の影響を受ける場合、十分な効果が得られないことがあります。
4. 薬液ボトルの芯や薬液に触れないでください。また芯を折ったりつぶしたりしないでください。
5. 薬液が皮膚に付いた場合は、直ちに石けんで洗い落としてください。薬液が付いた手で眼をこすらないでください。眼に入った場合は直ちに水洗いし、医師の診療を受けてください。
6. 薬液ボトルは専用の噴霧器具にセットして使用し、他の器具では使用しないでください。
7. 食品、食器、飼料、おもちゃ、飼育昆虫、愛玩動物(観賞魚などを含む)や観賞植物などにかからないようにしてください。

その他の注意

- 噴霧器具に衝撃を与えないでください。
- キャップ開閉時に、薬液ボトルを倒したり横向きにしたりしないでください。
- 車などで運搬する場合は、噴霧器具から薬液ボトルを取り出して密栓して運んでください。

8. 引火のおそれがあるので、火気の近くや喫煙をしながら使用しないでください。
9. スイッチON直後は十分な効果が得られない場合がありますので、屋外での活動前に予め作動させておくと効果的です。

噴霧器具の使用上の注意

1. 噴霧口に異物を入れたり、手で触れたり、ふさいだりしないでください。故障の原因となるので、水や砂が薬液ボトルや噴霧口に入らないよう注意してください。
2. 平らな場所で使用してください。転倒した場合、破損・液こぼれの原因となります。
3. 吊り下げて使用しないでください。
4. 薬液ボトルをセットしないで、スイッチONし続けると故障の原因になるので避けてください。
5. 小児には使用させないでください。
6. 足下付近で使用したり噴霧器具の周囲約50cmの範囲内に人が立ち入る状況が継続したりすると、人感センサーにより噴霧がストップし、効果が十分に発揮されないことがあります。なお、感知の範囲は人の動き方、温度などによって変動します。

保管及び取り扱い上の注意

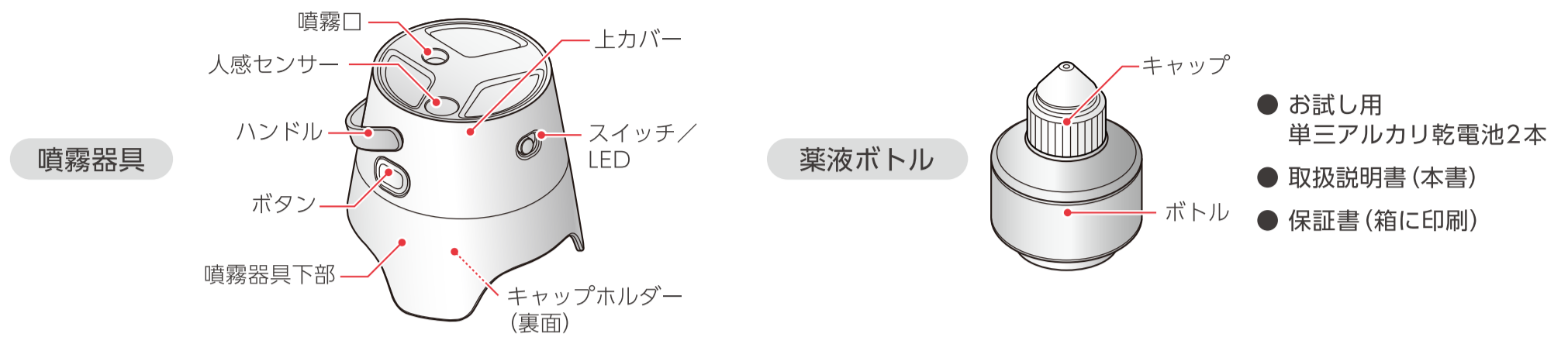
1. 食品・食器・飼料等と区別し、直射日光・風雨等をさけ、小児の手の届かない乾燥した涼しい場所に保管してください。薬液ボトルはキャップを閉めて密栓して保管し、開封後はお早めにご使用ください。
2. 長時間使用しない時は噴霧器具から薬液ボトル(密栓保管すること)・電池を取り外してください。
3. 車内など高温になるところでの長期間の保管は避けてください。

廃棄の方法

1. 使用後、空になった薬液ボトル、不要になった電池及び噴霧器具は自治体の指導に従い適切に廃棄してください。

- 人感知感度が悪くなる恐れがあるので、人感センサー部分にキズを付けないようご注意ください。また、水、水滴等は拭き取ってください。
- 噴霧器具や、薬液ボトルは他の用途に使用しないでください。
- 噴霧器具の表面が汚れた場合は乾いた布などで拭いてください。

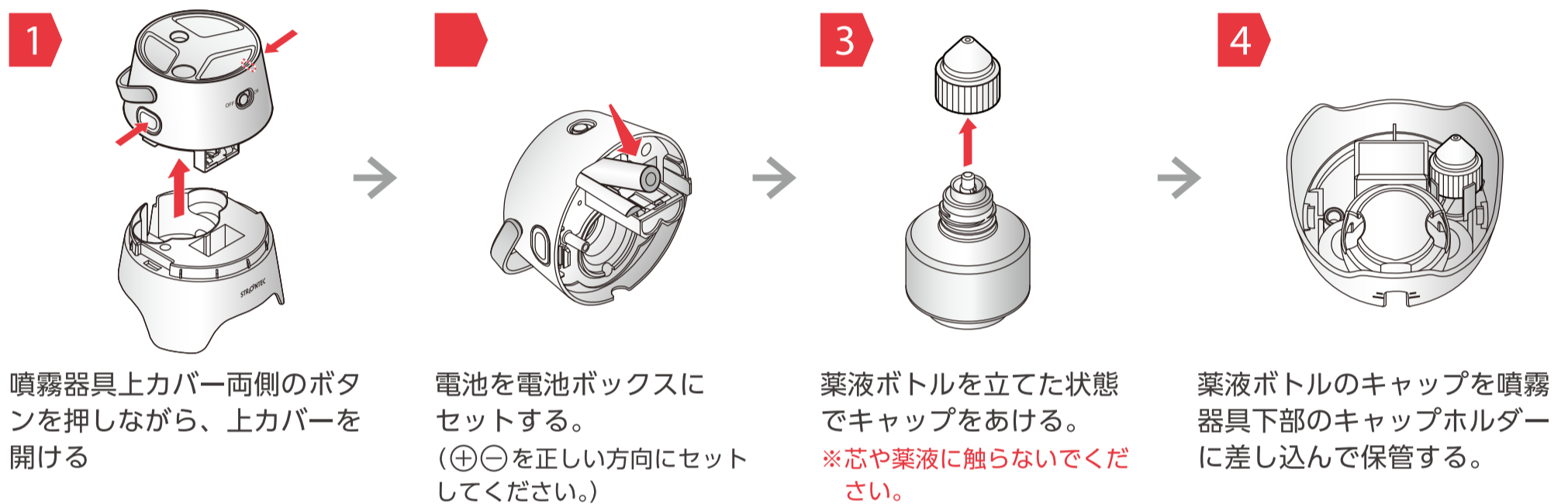
セット内容・各部の名称



- お試し用 単三アルカリ乾電池2本
- 取扱説明書(本書)
- 保証書(箱に印刷)

セットアップ方法

- 設置場所
- 屋外の平らな場所に置いて使用してください。
 - 吊り下げて使用しないでください。

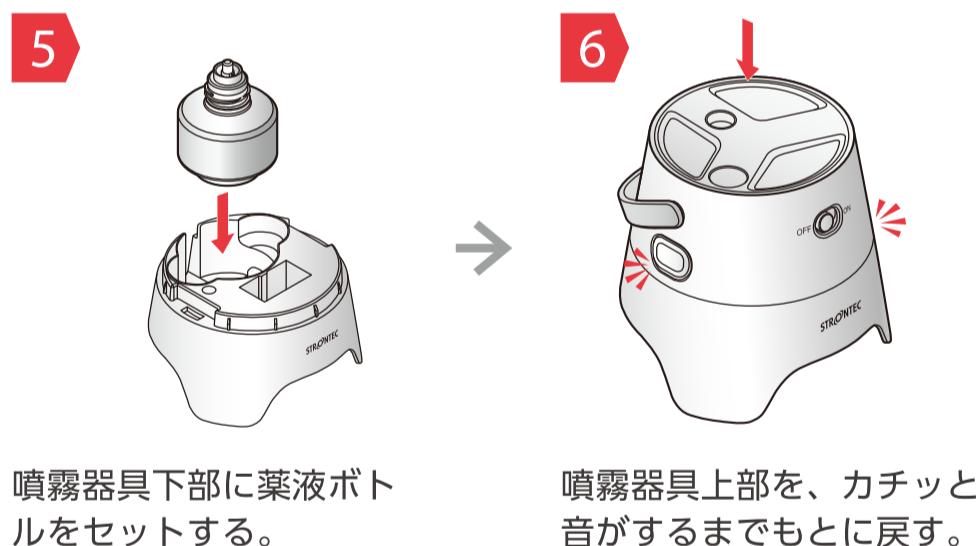


1 噴霧器具上カバー両側のボタンを押しながら、上カバーを開ける

2 電池を電池ボックスにセットする。
(⊕⊖を正しい方向にセットしてください。)

3 薬液ボトルを立てた状態でキャップをあげる。
※芯や薬液に触らないでください。

4 薬液ボトルのキャップを噴霧器具下部のキャップホルダーに差し込んで保管する。



5 噴霧器具下部に薬液ボトルをセットする。
※ボトルセット後は横にしたり、倒したりしないでください。

6 噴霧器具上部を、カチッと音がするまでもとに戻す。

使用方法

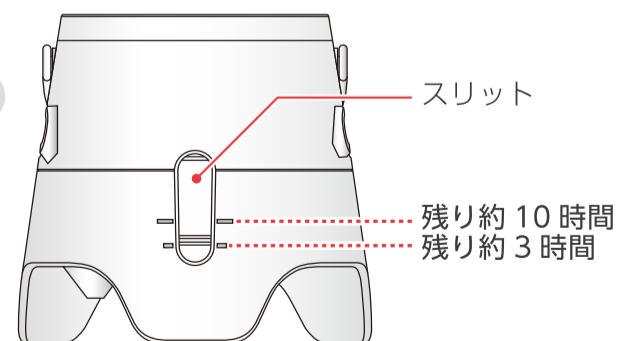
- 1 スイッチをONにすると、LEDが2回点滅します。
※噴霧口に顔や手を近づけないでください。
- 2 15秒後に噴霧し、その後30秒間隔で噴霧します。噴霧直前にLEDが点滅します。
※2回目の噴霧からは、人の動きを感知するとLEDがより早く点滅し、噴霧が一時的に停止します。
- 3 使用を終了するときは、スイッチをOFFにしてください。
※スイッチONから5時間で自動的に電源が切れます。続けて使用するときには、一度スイッチをOFFにしたあと、再度ONにしてください。

薬液残量の確認

噴霧器具後ろのスリットから確認してください。

- 薬液ボトルをお取り替えの際は、別売の「STRONTEC 屋外用蚊よけ取替えボトル」をご使用ください。

背面



電池について

- 電池がなくなると、スイッチをONにしてもLEDはつかず、噴霧しなくなります。新しい単三アルカリ乾電池(LR6)(充電式電池、マンガン電池等の電池は使用できません)と交換してください。
- 新品の単三アルカリ乾電池(LR6)で、約60時間使用できます。